

F

Термозажимная машина Kilowood

F002

Термозажимная машина с воздушным охлаждением

F005

Термозажимная машина с водяным охлаждением

F006

Воздушное охлаждение

- Для инструментов ф3~32 мм.
- Время охлаждения около 300 сек.



Стандартная TEM-1200E

- (Нагрев обычных термозажимных патронов)

Повышенная мощность TEM-1200P

- (Нагрев обычных термозажимных патронов и патронов из нержавеющей стали)

NEW

Водяное охлаждение

- Для инструментов ф3~32 мм.
- С водяным и воздушным охлаждением;
- Время охлаждения около 30-ти сек.



Стандартная TEM-2200F

- (Нагрев обычных термозажимных патронов)

Повышенная мощность TEM-1200P

- (Нагрев обычных термозажимных патронов и патронов из нержавеющей стали)

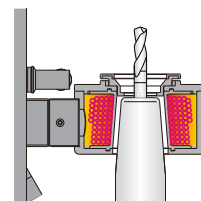
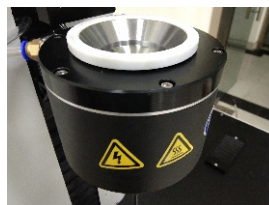
NEW

F Термозажимная машина

Особенности термозажимной машины Kilowood

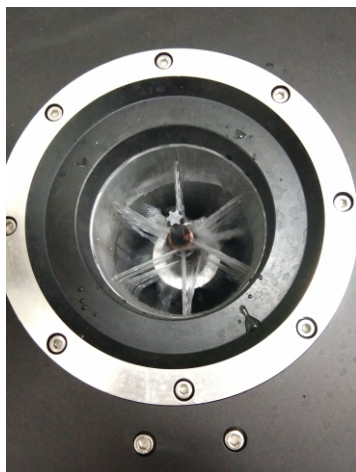
Эффективный и стабильный нагрев

- Подходит для стандартных патронов BT/CAT/JT30~50, HSK32~100, Можно обжимать твердосплавные инструменты ф3~32 мм;
- Программа контролирует время нагрева, чтобы не допустить перегрев патрона и инструмента;
- Встроенный чип контроля температуры эффективно защищает оператора и оборудование;
- Имеет систему охлаждения для увеличения времени непрерывного использования;
- Новый улучшенный нагреватель имеет вдвое большую эффективность нагрева по сравнению со стандартным типом и может нагревать патроны из нержавеющей стали.

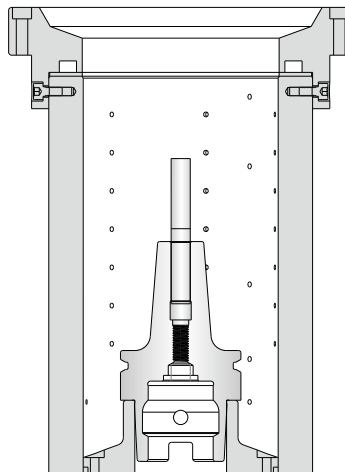


Безопасное водяное охлаждение

Функции	Преимущества
Охлаждение патронов длиной до 160 мм.	Подходит для стандартных патронов с термозажимом.
Охлаждение и обогрев не работают одновременно	Снижен риск получения ожогов
Воздушное + водяное охлаждение + сушка сжатым воздухом	Метод охлаждения обеспечивает высокий срок службы патронов; Воздушное охлаждение → Водяное охлаждение → Сушка патрона
Держатель патрона	Обеспечьте правильную установку патрона и поддерживайте ее при нагреве.



Принципиальная схема термозажимной машины с водяным охлаждением



Принципиальная схема термозажимной машины с водяным охлаждением

F Термозажимная машина

Особенности термозажимной машины Kilowood

Сенсорная панель управления



Термозажимная машина с воздушным охлаждением



Термозажимная машина с водяным охлаждением

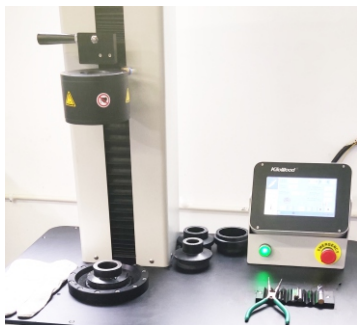
! Прочитайте раздел «i», Затем следуйте инструкциям. Установите параметры инструмента для зажима.

Преимущества:

- Интерфейс прост для понимания и эксплуатации;
- Имеет два режима параметров: параметры по умолчанию и выбор патрона при его использовании. Подходит только для стандартных патронов; Для нестандартных патронов вы можете установить параметры самостоятельно;
- Нажмите «Охлаждение», чтобы автоматически охладить держатель инструмента.

Система быстрой смены

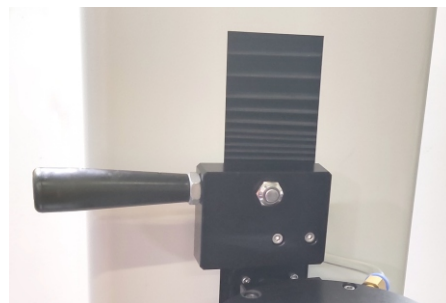
- Модульная конструкция облегчает установку и обслуживание.



Вид спереди

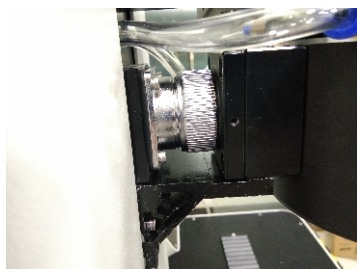
Пневматическая блокировка

- Эргономичная рукоятка удобная в использовании;
- Пневматическая блокировка, более стабильная и безопасная.

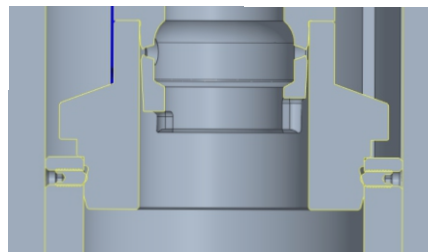


Быстросменный держатель

- Эксцентриковая блокировка позволяет легко устанавливать и снимать различные типы держателей для патрона.



Вид сбоку

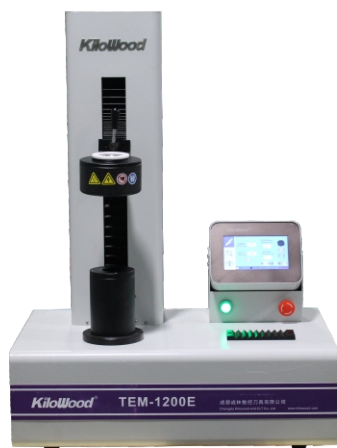


F Термозажимная машина

Руководство пользователя →



Параметры



Модель	TEM-1200E	TEM-1200P
Панель управления	сенсорный экран	
Диапазон зажима	Твердосплавные режущие инструменты ф3-32 мм	
Длина патрона/диаметр	≤300 мм (BT40)/≤Ф45 мм	
Нагрев/длина хвостовика ①	≥80 мм (Bt40)	
Характеристики нагревателя ②	ф3-16 мм (стандартная конфигурация) ф16-32 мм (заказывается отдельно)	нет
Катушка нагрева	Быстрая смена	Фиксированная
Время нагрева	4с-13с	2-6 с (стандартный патрон) 7с-14с (нержавеющая сталь)
Метод охлаждения	воздушное охлаждение	
Время охлаждения	≈5 мин	
Держатель патрона ③	BT/CAT/JT30-50, HSK32-100 (заказывается отдельно)	
Мощность	10 КВ	
Электропитание	3-Т380В. 15А. 50Гц/60Гц (Могут быть оснащены трансформаторами с другим входным напряжением. Например: Япония 200 В, 50 Гц, США 400 В, 50 Гц)	
Давление подачи воздуха	1-6 бар	
Вес машины	60 кг	
Размеры	720(L)×460(W)×960(H)	
Приложение	Одна пара теплоизоляционных перчаток, руководство по эксплуатации и набор щеток для чистки внутреннего отверстия патрона (6 шт.).	

Примечания: ① По поводу ультракоротких патронов проконсультируйтесь с техническим персоналом компании;
 ② Нагревательные диски ф3-16 мм входят в стандартную комплектацию, остальные приобретаются отдельно (см.стр.F007);
 ③ Держатель патрона необходимо заказывать отдельно, см.стр.F008.

F Термозажимная машина

Руководство пользователя →



Параметры



Модель	TEM-2200F	TEM-2200P
Панель управления	сенсорный экран	
Диапазон зажима	Твердосплавные режущие инструменты ф3-32 мм	
Длина патрона/диаметр	≤300 мм (BT40)/≤Ф45 мм	
Нагрев/длина хвостовика ①	≥80 мм (Bt40)	
Длина охлаждения	[Водяное охлаждение≤160 мм (BT40)], [Воздушное охлаждение≤300 мм (BT40)]	
Характеристики нагревателя ②	ф3-16 мм (стандартная конфигурация) ф16–32 мм (заказывается отдельно)	нет
Катушка нагрева	Быстрая смена	Фиксированная
Время нагрева	4с-13с	2–6 с (стандартный патрон) 6с-14с (нержавеющая сталь)
Метод охлаждения	водяное охлаждение	
Время охлаждения/ резервуар для воды	≈30с/40л	
Держатель патрона ③	BT/CAT/JT30-50, HSK32-100 (заказывается отдельно)	
Мощность	10 КВ	
Электропитание	3-Т380В.15А.50Гц/60Гц (Могут быть оснащены трансформаторами с другим входным напряжением. Например: Япония 200 В, 50 Гц, США 400 В, 50 Гц)	
Давление подачи воздуха	1-6 бар	
Вес машины	180 кг	
Размеры	860(L)×560(W)×1500(H)	
Приложение	Одна пара теплоизоляционных перчаток, руководство по эксплуатации и набор щеток для чистки внутреннего отверстия патрона (6 шт.). Один флакон антикоррозионного средства на водной основе и один пневматический пистолет.	

Примечания: ① По поводу ультракоротких патронов проконсультируйтесь с техническим персоналом компании;

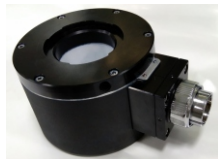
② Нагревательные диски ф3–16 мм входят в стандартную комплектацию, остальные приобретаются отдельно (см.стр.F007);

③ Держатель патрона необходимо заказывать отдельно, см.стр.F008.

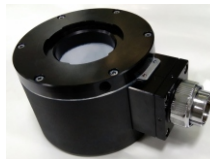
F Термозажимная машина

Стандартные аксессуары

Нагреватель



- Обозначение: TEMF-01;
- Быстросменность;
- Для инструментов до ф32 мм;
- Нагрев только стандартных патронов с термозажимом;
- Встроенная система охлаждения увеличивает время непрерывного использования.



- Обозначение: TEMP-01;
- Быстросменность;
- Для инструментов до ф32 мм;
- Нагрев стандартных патронов и патронов из нержавеющей стали с термозажимом;
- Встроенная система охлаждения увеличивает время непрерывного использования.



Инструменты диаметром более ф32 использовать нельзя.

Нагревательный диск

- Точно расположите патрон по нагревательным дискам. (Только для стандартной термоагрегатной машины)



Чистящая щетка



- Перед термозажимом удалите пыль, стружку и нагар.

Обозначение	Диапазон зажима	Примечание
ТЕМ-01-1	[ф3-ф6]	Стандартная конфигурация машины
ТЕМ-01-2	[ф6-12]	
ТЕМ-01-3	[ф12-ф16]	
ТЕМ-01-4	[ф16-ф20]	Приобретается отдельно
ТЕМ-01-5	[ф20-ф26]	
ТЕМ-01-6	[ф26-ф32]	

Обозначение	Диаметр зажима	Примечание
АТЕМ003-1	[ф3-ф4]	Стандартная конфигурация машины
АТЕМ003-2	[ф4-ф5]	
АТЕМ003-3	[ф5-ф6]	
АТЕМ003-4	[ф6-ф8]	
АТЕМ003-5	[ф8-ф10]	
АТЕМ003-6	[ф10-ф12]	

Перчатки



- Обозначение: АТЕМ001;
- Защищайте руки, чтобы предотвратить ожоги.



Входит в стандартную комплектацию машины

Плоскогубцы



- Обозначение: АТЕМ005;
- Стандартная конфигурация машины

Ингибитор ржавчины



- Обозначение: АТЕМ002;
- Предотвращение ржавчины;
- 3%-10% раствор дистиллированной водой;
- При покупке термозажимной машины с водяным охлаждением в стандартную комплектацию входит одна бутылочка.

Пневматический пистолет

- При покупке термозажимной машины с водяным охлаждением в стандартную комплектацию входит один пневматический пистолет.

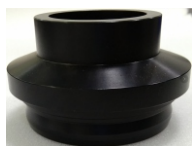


F Термозажимная машина

Дополнительные аксессуары

Держатель патрона

- Используется для удержания патрона в правильном положении во время зажима/разжима инструмента.



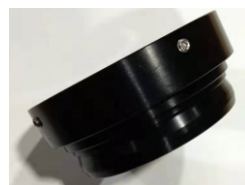
Обозначение	Применимость
TEM-02F-1	BT/CAT/JT30
TEM-02F-2	BT/CAT/JT40
TEM-02F-3	BT/CAT/JT50
TEM-02F-4	HSK32
TEM-02F-5	HSK40
TEM-02F-6	HSK50
TEM-02F-7	HSK63
TEM-02F-8	HSK80
TEM-02F-9	HSK100

Примечания: ① В приведенной таблице показан держатель патрона; саму машину необходимо заказывать отдельно.

② Держатель серии HSK подходят только для патронов типа A/C/E. Для получения информации о держателях других патронов, пожалуйста, проконсультируйтесь

Переходная втулка

- Обозначение: АТЕМ006;
- При использовании зауженных патронов необходимо использовать переходную втулку (приобретается отдельно. Проконсультируйтесь при покупке);

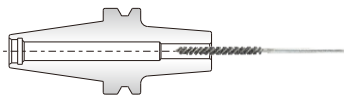


F Термозажимная машина

Меры предосторожности при термозажиме

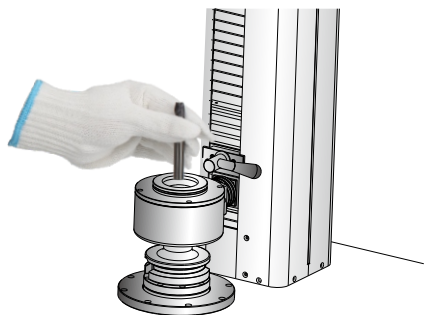
Подготовка

- Очистите хвостовик инструмента и зажимную часть патрона;
- Используйте чистящую щетку для удаления масла, пыли и т. д.



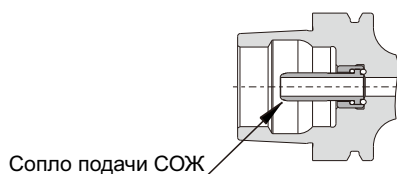
Наденьте термостойкие перчатки.

- Предотвращение ожогов;
- Избегайте царапин о режущую кромку инструмента.



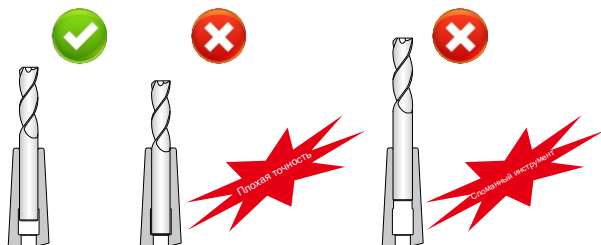
Патроны (HSK)

- При нагреве снимите сопло подачи СОЖ;
- Нагревание с установленным соплом, может привести к повреждению уплотнительного кольца сопла.



Длина зажима

- Глубокая посадка инструмента приведет к снижению точности;
- Слишком малая длина зажима приведет к поломке инструмента.



Используйте подходящие инструменты

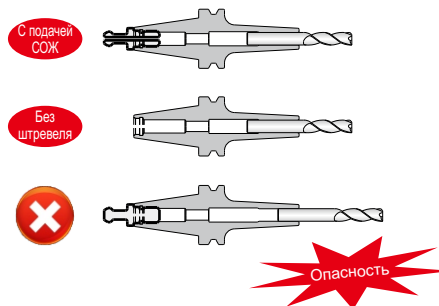
- Использование инструментов за пределами диапазона допуска может привести к повреждению патрона.
- Мелкая стружка и другие загрязнения на хвостовике инструмента могут привести к заклиниванию инструмента в патроне;
- Охлаждайте патрон перед повторным нагревом. Не вставляйте инструмент с силой. При использовании инструментов с покрытием старайтесь избегать попадание покрытых частей внутрь патрона.



ф3-5:h5
ф6-32:h6

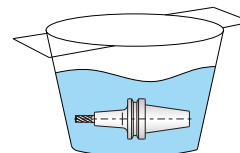
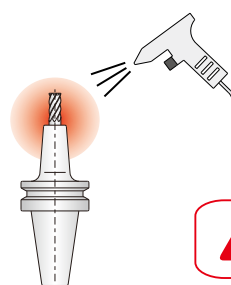
Штретель (7:24)

- Используйте штретель с подачей СОЖ или удалите его перед нагревом;
- Обычные штретеля не выпускают воздух, что затрудняет установку инструмента и он выскочит при извлечении.



Охлаждение

- При использовании машины для термической с воздушным охлаждением, можно использовать сжатый воздух для охлаждения в течение 30 секунд, затем замочить в воде, для ускорения охлаждения.



! Удалите остатки влаги после охлаждения



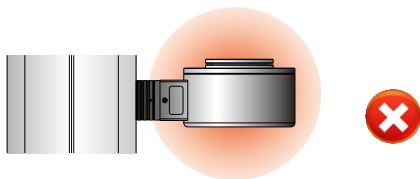
Для зажима нестандартных патронов, проконсультируйтесь со специалистом

F Термозажимная машина

Меры предосторожности при использовании нагревательной головки

Нагрев без загрузки

- Нагрев без загрузки (отсутствие нагреваемого объекта) запрещен.



Используйте инструменты для удержания

- Наденьте термостойкие перчатки и используйте плоскогубцы.



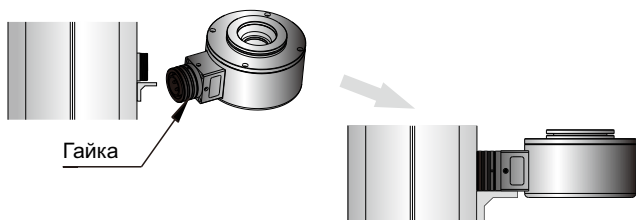
Не нагревайте непрерывно

- Не нагревайте непрерывно в течение длительного времени, иначе нагреватель можно повредить.
- При превышении температуры защиты, оборудование автоматически отключается, а отметка «перегрев» становится красной. Когда температура падает до температуры защиты, вы можете продолжать использование установки.



Установите нагревательную головку (быстросменный тип)

- При замене нагревательной головки, отключите питание и подождите 5 минут;
- Ослабьте стопорный винт опорного блока;
- Совместите шпоночный паз, поверните гайку вправо и нажмите на нагревательную головку до тех пор, пока ее нельзя будет повернуть.
- Отрегулируйте опорный блок так, чтобы он прилегал к нижней поверхности нагревательной головки, и затяните винты.
- Вставьте трубку.



Электрическая безопасность

- Источник питания должен быть подключен к выключателю на корпусе;
- Необходимо убедиться, что машина надежно заземлена;
- Необходимо отключать во время обслуживания, ремонта и замены аксессуаров. Подождите 5 минут для внешнего источника питания;
- Оборудование необходимо обслуживать и проводить ремонт только профессиональным специалистом.

